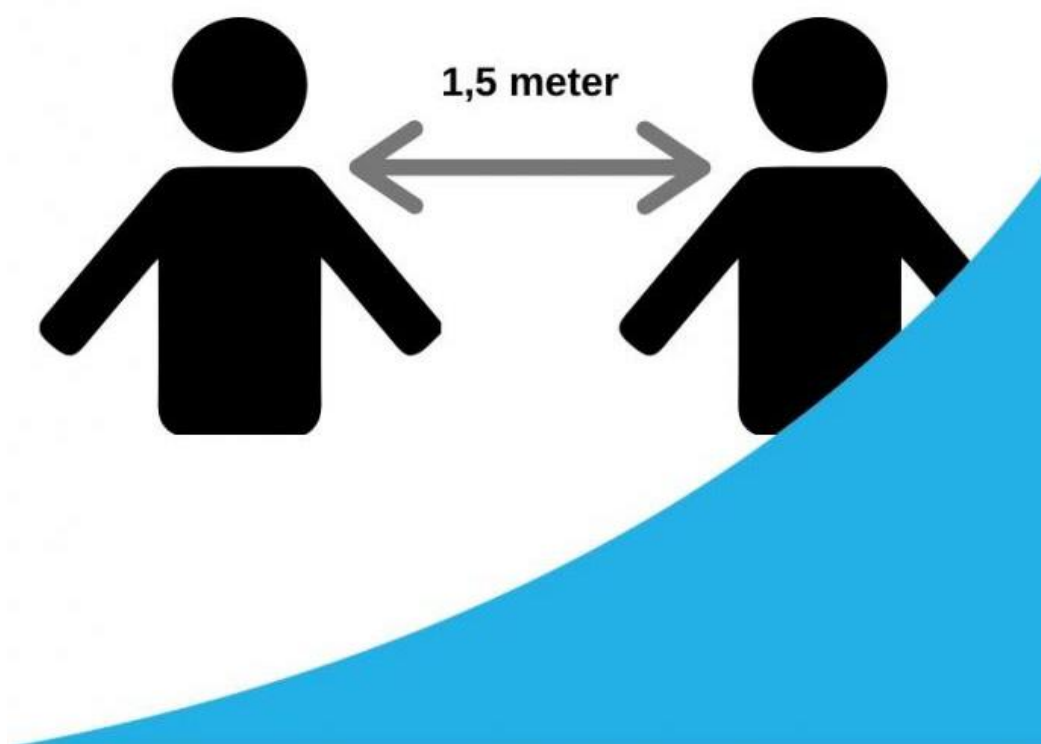




Wolfert Lyceum

de anderhalve-meter-school



versie 5 juni 2020

Inleiding	4
Voorschriften van de overheid	4
Uitgangspunten	5
Richtlijnen voor toegang tot de school	5
Alleen Samen	5
Routes en bijzondere punten in de school	7
Naar school gaan	7
Toegankelijkheid schoolplein	7
Fietsenstalling	7
Toegang school	7
Kluisjes	7
Kantine en automaten	8
Lift	8
Toiletten en wasbakken	8
Looproutes	8
Gebruik van lokalen	12
Aula en ruimtes tussen lokalen	12
Nieuwbouw	12
Hygiëne in de school	13
Schoonmaak	13
Wasbakken	13
Persoonlijke bescherming	13
Spullen aanwezig bij het lokaal	14
Handelingen voor betreden en verlaten van het lokaal	14
Lessen en roosters	14
Openingstijden school	14
Betreden school: personeel	14
Betreden school: leerlingen	14
Fysieke lessen	15

Rooster	16
Verdeling over de lokalen	16
Online lessen	16
Bewegen	17
Cultuur	17
Donderdagmiddag	17
Bijlagen	18
Bijlage 1: Het onderwijs gaat stap voor stap weer open	19
Bijlage 2: Basisregels voor iedereen	20
Bijlage 3: Regels in onze school en op het schoolplein	21
Bijlage 4: Regels in onze school	22
Bijlage 5: Regels in het klaslokaal	23

Inleiding

“Het gaat goed met de bestrijding van het coronavirus, waardoor het onderwijs stap voor stap open kan. Leerlingen in het voortgezet onderwijs [...] gaan per 2 juni weer naar school.”¹

Bovenstaande tekst schrijft de overheid op haar site. Daaronder geven ze de school heel wat kaders en randvoorwaarden mee. In dit document gaan we met deze (nieuwe) kaders de anderhalve-meter-school vormgeven.

Het kan zijn dat er gedurende de heropening of vlak voor de heropening aanpassingen in het document doorgevoerd worden. We doen ons uiterste best iedereen daar tijdig en adequaat over te informeren. Belangrijk is dat iedereen goed de instructies opvolgt die gegeven worden in de school.

Voorschriften van de overheid

De middelbare scholen gaan per 2 juni open op basis van de anderhalvemeter-regel, ook voor leerlingen onderling. Dat betekent in de praktijk dat in de meeste scholen niet alle leerlingen tegelijk naar school kunnen gaan. Schoolbesturen en vakbonden maken hiervoor een protocol.

Scholen moeten zich houden aan de volgende voorschriften:

- Iedereen in de school moet altijd 1,5 meter afstand houden. Scholen geven alle leerlingen zoveel mogelijk uren fysiek onderwijs. Het is niet de bedoeling dat dit wordt beperkt tot een mentoruur en een paar toetsen. Als er gegronde redenen zijn waarom scholen dit niet kunnen, moeten ze dit melden bij hun schoolbestuur en de onderwijsinspectie.
- De onderwijstijd wordt zo over de dagen verdeeld dat het aantal vervoersbewegingen zo beperkt mogelijk is.
- Het openbaar vervoer mag niet overbelast raken. Dus leerlingen komen lopend of met eigen vervoer naar school. Leraren gaan zo min mogelijk met het openbaar vervoer. De VO-raad en regionale vervoerders maken afspraken over speciaal vervoer voor leerlingen die te ver weg wonen om te fietsen.

Indien ouders hun kind willen brengen naar school, maken zij hierover afspraken met de school. Ouders kunnen hun kind dan op daarvoor bestemde punten afzetten. Dit moet echter tot het minimum beperkt worden.

Bij het maken van de plannen gaan we uit van de volgende documenten:

- [Protocol opstart voortgezet onderwijs \(VO Raad\)](#)
- [Q&A heropening VO-scholen](#)
- [Protocol heropening Lichamelijke Opvoeding \(KVLO\)](#)

¹ <https://www.rijksoverheid.nl/actueel/nieuws/2020/05/19/onderwijs-gaat-stap-voor-stap-open>

Uitgangspunten

In ons geval gaan we maandag 8 juni open en gaan we aan de slag met de volgende uitgangspunten:

- kleine groepen in de school (max 300 leerlingen)
- De school gaat open; we zijn verplicht weer fysieke lessen te geven
- we houden ons aan de richtlijnen van het RIVM
- we spreken leerlingen en collega's er allemaal op aan als de 1,5 meter richtlijn overtreden wordt. Alleen dan is het veilig om lessen op school te kunnen geven (#alleensamen).

Richtlijnen voor toegang tot de school

Als mensen op school aanwezig zijn, dan moeten de richtlijnen van het RIVM worden nageleefd. Onderwijspersoneel dat gezond is, is in principe beschikbaar voor het verzorgen van het onderwijs op de school.



- > Leerlingen, studenten en onderwijspersoneel met klachten blijven thuis.
- > Leerlingen en onderwijspersoneel basis-onderwijs en voortgezet (speciaal) onderwijs kunnen laagdrempelig getest worden.



- > Leerlingen komen zoveel mogelijk met eigen vervoer naar school.
- > Onderwijspersoneel en studenten beperken het reizen met openbaar vervoer en vermijden de spits.

Hooikoorts

Leerlingen of personeelsleden met hooikoortsklachten, zijn welkom op school. Niezen en/of hoesten doen zij in de elleboog. Als zij klachten krijgen die niet gerelateerd zijn aan de hooikoorts, dan vragen wij ze thuis te blijven. Zijn het hooikoortsklachten, dan zijn zij welkom op school.

Alleen Samen

Alleen samen kunnen we de anderhalve-meter-school vormgeven. Om er voor te zorgen dat het plan door iedereen gedragen wordt, is het belangrijk om mensen ook inspraak te geven. Er zijn daarom 'brainstormsessie' geweest (fysiek en online).

De plannen van de school zijn besproken met de PAR (personeelsadviesraad), de leerlingenraad en de ouderraad. Op verschillende manieren hebben OP-ers en OOP-ers ook feedback aangeleverd.

We hebben wat wijzigingen aangebracht in ons oorspronkelijke plan:

- leerlingen met dyslexie hebben een aparte plek in hun eigen klas, zodat bij een optioneel toetsmoment de overige klasgenoten op 1,5 meter kunnen passeren en de leerling met dyslexie in alle rust de toets kan afronden.
- op het schoolplein kan er helaas geen afzetlint gebruikt worden (op last van de brandweer). Wel maken we gebruik van één ingang via de Melanchthon zijde van de school. Dit zodat er geen tegengestelde stromingen op het schoolplein ontstaan. Het hek bij de moskee is dicht.
- de leerlingen komen binnen op alfabet van achternaam - de leerlingen druppelen zo de school binnen en weer uit. We verdelen de leerlingen als ze binnen zijn op alfabet van voornaam. Dit zodat ze verspreid in de twee lokalen terecht komen.
- mentorles in klas 4 en 5 vwo kan ook incidenteel ingezet worden als toetsmoment, omdat er in die klassen minder behoefte lijkt te zijn aan mentorlessen.
- als er een onduidelijke lokaaltoewijzing lijkt te zijn ontstaan, is er een vaste plek waar leerlingen zich kunnen melden, zodat ze niet gaan zwerven in de school. Dat is bij de Corona coördinator van die etage.
- er kunnen drie uitgangen gebruikt worden in de school. De beide hoofdingangen en de nooduitgang naast het auditorium gaan fungeren als in- of uitgangen van de school, zodat het binnendruppelen en weggaan makkelijke, sneller en veilig op 1,5 meter kan verlopen.

Bij de brainstormsessies is er in alle drie de geledingen flink gediscussieerd welk vakaanbod het beste zou zijn. Voor de onderbouw betekende dat: de kernvakken (Nederlands, Engels, wiskunde) en welk vak daarnaast? Zoveel mensen, zoveel wensen, bleek. Uiteindelijk zijn we blij met de keuze voor mens & natuur in klas 1 en 2 havo, Duits in klas 2 vwo (eerste half jaar één lesuur Duits, tweede halfjaar drie lessen Duits - was de bedoeling - nu kan er in ieder geval nog vijf weken fysiek lesgegeven worden voor Duits ipv alleen online lessen voor dat vak), economie in klas 3 (discussie i.v.m. geen gekozen profielvak voor sommige leerlingen, maar ook de leerlingen met een NG- of NT-profielkeuze voor volgend schooljaar moeten de basisvorming goed afronden en voor het vak economie zijn weinig lessen geweest, vandaar de keuze voor dit vak). Er is overwogen om in klas 3 een keuze te geven tussen economie en biologie of bijv. tussen Frans en Duits, maar die aantallen komen niet overeen, dus daar kun je de klas niet in tweeën voor splitsen. Vandaar dus de keuze voor economie voor alle derde klassen.

In de bovenbouw worden de kernvakken Nederlands en Engels 1x per week aangeboden. We hebben naast de twee kernvakken gekozen om leerlingen de mogelijkheid te geven zelf voor een profielvak te kiezen. Zij doen dit middels een daltonuur. In dat daltonuur wordt instructie gegeven. Er is gesproken over de term daltonuur (bijv. profielvakles van maken), maar daltonuur impliceert dat het een keuze is voor leerlingen. Tijdens dat daltonuur wordt er instructie en uitleg gegeven. De dalton profielvaklessen kunnen opgenomen worden door de docent, zodat leerlingen die gekozen hebben om een ander dalton profielvak bij te wonen, het later kunnen terug kijken. Het kernvak wiskunde

valt onder de profielvakken omdat er onderscheid is tussen wiskunde A, B of D. We danken iedereen hartelijk voor het meedenken.

Routes en bijzondere punten in de school

Het is belangrijk dat iedereen de juiste afstand tot elkaar kan bewaren. In de huidige tijd kunnen we de school niet als vanouds weer openen. Het is daarom noodzakelijk om duidelijke afspraken met iedereen te maken. Volg de bordjes, afzetlinten, looprichtingen, enz. Dat moeten leerlingen doen, maar dus ook al het personeel.

Naar school gaan

Gezellig in groepen naar school fietsen? Begrijpelijk, maar niet doen. Er moet anderhalve meter afstand worden gehouden. Bij andere scholen voor voortgezet onderwijs zijn er al boetes uitgedeeld door handhavers, omdat leerlingen te weinig afstand hielden. We zijn met Melanchthon Bergschenhoek in overleg over de routes rond de school.

Toegankelijkheid schoolplein

Het schoolplein is geopend aan de kant van het Melanchthon, zowel voor de fiets als lopend. De Zijde aan de kant van de moskee is afgesloten. Het is echter de bedoeling dat kinderen het plein gebruiken om hun fiets te stallen en vlot het gebouw in of uit te gaan. Gezellig kletsen in groepen (met de 1,5 meter afstand) is niet de bedoeling.

Fietsenstalling

Leerlingen kunnen hun fiets in de fietsenstalling plaatsen. Er wordt een gedeelte van de fietsenstalling (tijdelijk) afgesloten voor het gebruik. Door een gedeelte af te sluiten, kan er meer afstand bewaard worden. Indien er te weinig ruimte is voor permanente afsluiting, kunnen we er ook voor kiezen om gedeeltes af te sluiten als leerlingen aankomen. Zodra een volgende lichter komt, worden er andere gedeeltes afgesloten.

Omdat we er voor kiezen om leerlingen per klas op een bepaald tijdslot naar school te laten komen (zie verderop), wordt de druk op fietsenstalling en de publieke ruimte gespreid.

Toegang school

De school heeft 1 ingang en 2 uitgangen. Dat is duidelijk aangegeven op iedere deur. De in- en uitgang van de school zijn afgestemd op de looproutes door het pand. Het is niet toegestaan om andere deuren door het gebouw te gebruiken.

Bij de ingang van de school staat een bord (scherm) met daarop de 1,5 meter regel. Tevens staan er personeelsleden (de zogenaamde Corona coördinatoren) bij de ingang om de leerlingenstroom te begeleiden en indien nodig de leerlingen aan te spreken op de 1,5 meter regel.

Kluisjes

De kluisjes in school kunnen niet gebruikt worden. Leerlingen nemen al hun spullen mee naar het lokaal. Er worden ook geen kapstokken geplaatst. De jas mag dus mee het lokaal in.

Kantine en automaten

De kantine en automaten zijn gesloten gedurende tijd dat de school geopend is. Het is belangrijk dat iedereen zelf iets te drinken en te eten meeneemt naar school.

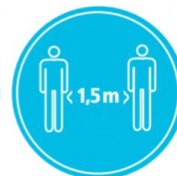
Lift

De lift is niet meer beschikbaar voor iedereen. Alleen personeel en leerlingen die niet via de trap kunnen mogen gebruik maken van de lift. In de lift mogen maximaal 2 personen tegelijk staan.

Dit betekent dat we de lift niet gaan gebruiken, ook niet als personeel. Alleen in bijzondere omstandigheden wordt een liftpas verstrekt. Geef het aan bij René Suijker (RSU) als jij noodzakelijk met de lift moet.



een lift over
te slaan als er al
twee mensen
in staan



altijd minimaal
1,5 meter
afstand te
houden

Toiletten en wasbakken

Bij de toiletten en wasbakken wordt duidelijk aangegeven waar leerlingen wel en waar leerlingen niet mogen staan. Vooral bij de wasbakken verwachten we dat er rijen gevormd gaan worden.






Looproutes

Leerlingen en het personeel moeten zich aan de looproutes houden die door school zijn aangegeven. De looproutes worden op de grond aangegeven. Er is gekozen om ieder trappenhuis een stijgende of een dalende functie te geven.

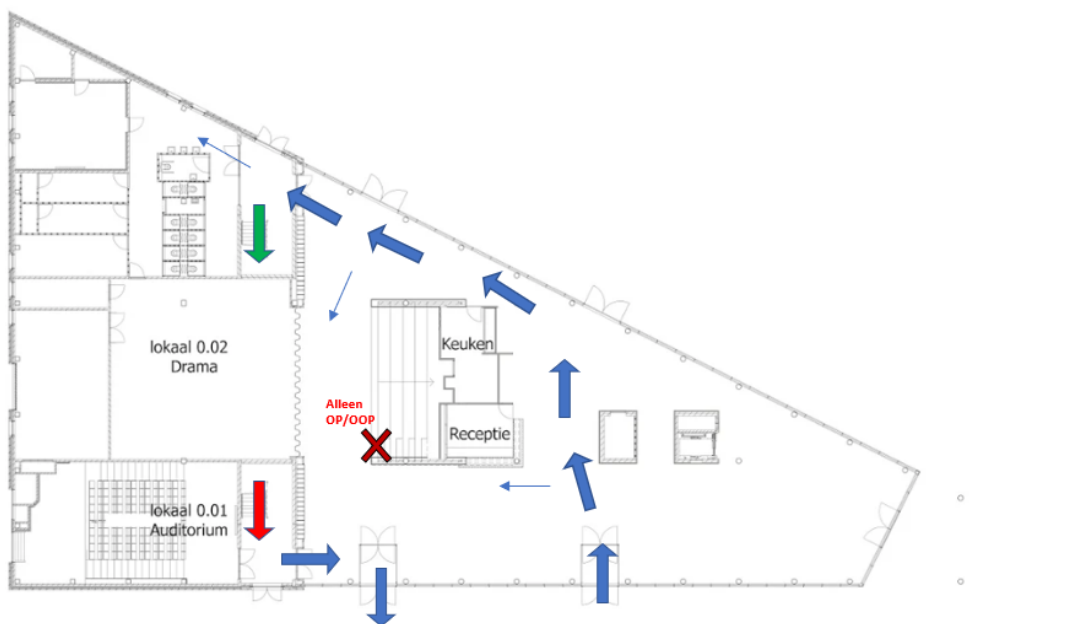
Het kan zijn dat gedurende het gebruik, looproutes in de school gewijzigd worden. Dit komt dan door voortschrijdend inzicht. Het is dus voor iedereen noodzakelijk om goed te kijken hoe pijlen, belijningen en andere bewijzing is aangegeven.

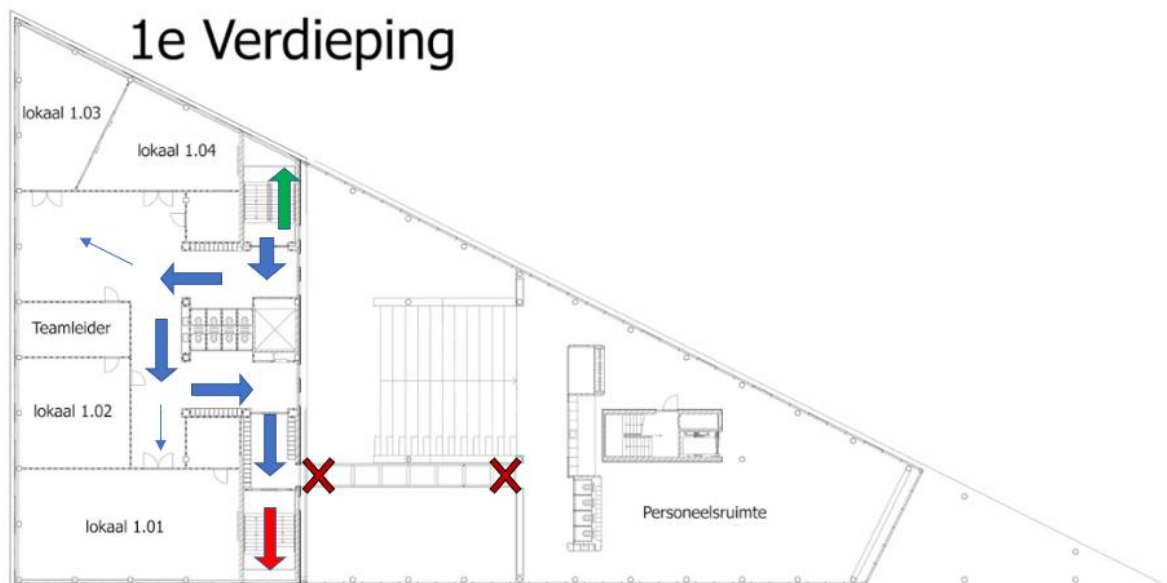
Kijk hieronder voor de routes door de school.

Legenda

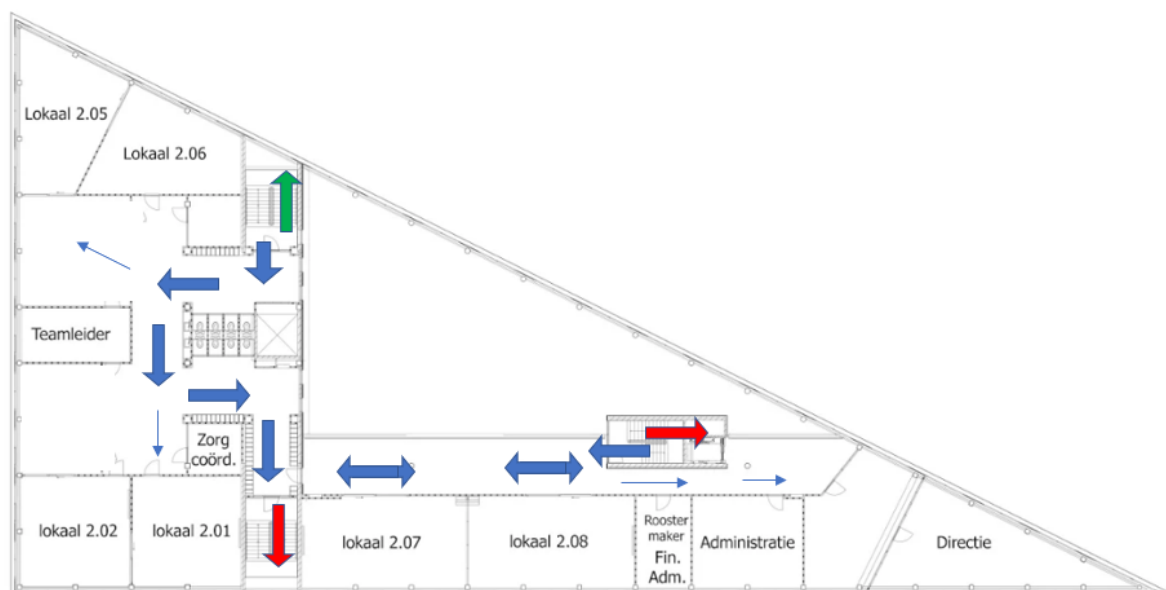
-  Hoofdlooproute op verdieping
-  Incidentele looproute op verdieping
-  Trap omhoog
-  Trap omlaag
-  Afgesloten

Begane grond



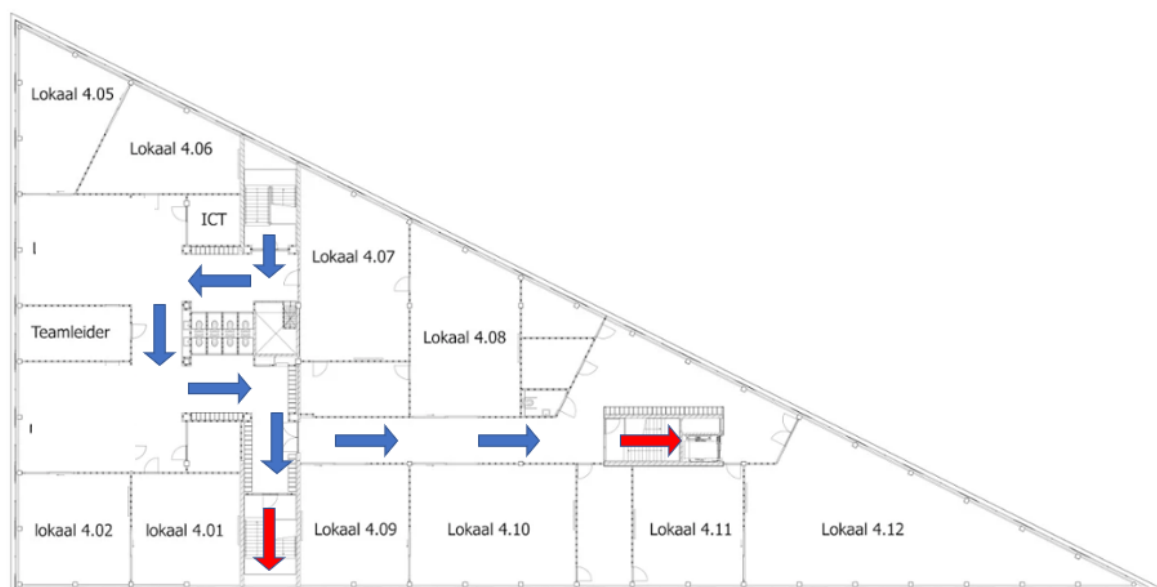


2e Verdieping





4e Verdieping



Gebruik van lokalen

We kunnen de lokalen niet meer op de standaard manier gebruiken. Door de anderhalve-meter-school moeten we de lokalen anders indelen. Er kunnen veel minder tafels gebruikt worden in het lokaal. Tafels mogen niet verschoven worden in de lokalen. De tafels die niet mogen worden gebruikt, zijn gemerkt. Gedurende de dag zit een groep het gehele dagdeel in hetzelfde lokaal. Er vinden geen wissels plaats. Sommige klassen zijn groter en passen niet in twee anderhalve meter lokalen. Dan zullen we tafels op de gang in de buurt van die twee lokalen zetten, zodat leerlingen de uitleg meekrijgen en daar op de gang kunnen werken.

De klassen worden zo verdeeld dat de gesplitste klassen naast elkaar zitten. We hebben de volgende verdeling gemaakt:

verdieping					
1					
2	2.01 - 2.02	2.05 - 2.06			
3	3.01 - 3.02	3.05 - 3.06	3.07 - 3.08	3.09 - 3.10	3.12 - 3.13
4	4.01 - 4.02	4.05 - 4.06	4.07 - 4.08	4.09 - 4.10	4.11 - 4.12

Aula en ruimtes tussen lokalen

De aula en de ruimtes tussen de lokalen zijn niet open voor de leerlingen. Leerlingen mogen hier niet verblijven. Het kan ook niet als extra lesruimte gebruikt worden.

Nieuwbouw

Gedurende de beperkte opening blijft de gehele nieuwbouw gesloten. Op dit moment is de nieuwbouw ook nog een bouwterrein en daardoor dus niet toegankelijk voor personeel en leerlingen.

Hygiëne in de school

De belangrijkste instructies van het RIVM hebben betrekking op hygiëne. Het is belangrijk om de school, ook gedurende de dag, schoon te houden. Er zal gezorgd worden voor voldoende zeep in de dispensers.

Schoonmaak

Iedere dag maakt de schoonmaak de gehele school intensief schoon. Nadruk van de schoonmaak ligt op contactpunten.

Wasbakken

Bij de wasbakken komt informatie te hangen over het wassen van de handen. Leerlingen zijn hier reeds van op de hoogte, maar herhaling en een reminder kan geen kwaad.



In de richtlijnen van het RIVM wordt aangegeven dat je je handen moet een papieren doek (wegwerp). De reden dat het RIVM een papieren doeken adviseert (boven een blazer) is dat handen bij het gebruik van een blazer vaak nog nat blijven. Op de blazers zullen we dus aangeven dat het belangrijk is je handen goed droog zijn ([bron](#)).

Ventilatie

De mechanische ventilatie in de school is aangepast. De tijden zijn aangepast en de mechanische ventilatie is op stand 'hoog' gezet. Daarnaast zijn de ramen en deuren van de lokalen geopend. Ook tijdens de lessen worden de lokalen niet gesloten, zodat de ventilatie zo optimaal mogelijk blijft.

Persoonlijke bescherming

Bezoekers van de school kunnen er voor kiezen om zelf persoonlijke bescherming te dragen (mondkapjes, gezichtsmaskers, enz.). We staan het gebruik hiervan, op eigen risico, toe. Als school leveren wij geen persoonlijke beschermingsmiddelen aan personeel, leerlingen en bezoekers.

Spullen aanwezig bij het lokaal

Bij de ingang van ieder lokaal dat gebruikt wordt liggen de volgende spullen:

- papieren zakdoeken
- desinfecterende gel / spray voor het reinigen van de handen bij het betreden van het lokaal
- oppervlaktespray (op basis van water en zeep/allesreiniger) voor het reinigen van de tafels in het lokaal voor en na gebruik.
- prullenbak

Handelingen voor betreden en verlaten van het lokaal

De volgende procedures worden door zowel leerlingen als docenten uitgevoerd.

bij betreden van het lokaal:

1. wassen leerlingen en docenten hun handen met desinfecterende gel/spray.
2. nemen leerlingen en docenten hun eigen werkplek af met oppervlaktespray.

bij verlaten van het lokaal:

1. verlaten de leerlingen in omgekeerde volgorde het lokaal.

Lessen en roosters

In de periode vanaf maandag 8 juni wordt er gewerkt met een aangepast rooster. Met dit aangepaste rooster willen we ervoor zorgen dat er naast de online lessen ook fysieke lessen van 45 minuten zijn op school. Hiervoor wordt een rooster gemaakt.

Openingstijden school

Gedurende de laatste periode van het schooljaar is het schoolgebouw geopend van 8:00 uur tot en met 17:00 uur. Met deze openingstijden ontstaat er meer ruimte voor alle geplande activiteiten.

Betreden school: personeel

Van het personeel wordt verwacht dat zij de school betreden voordat de eerste leerlingen van hun shift de school binnen komen. Op deze manier voorkomen we dat er onnodige druk op de wegen rond de school, de ingang en de looproutes in de school ontstaan. Het personeel moet om 8:15 uur in het pand zijn.

Betreden school: leerlingen

Niet alle leerlingen kunnen tegelijk naar school. Daarom komen klassen gedurende een tijdslot naar school. Het betreden van de school gaat in tijdvakken van 7 minuten. De volgorde van binnenkomst veranderen we iedere week, zodat leerlingen met de letter A bijv. niet altijd als eerste in de school hoeven zijn.

- 8:20 - 8:27: leerlingen met achternaam A t/m F
- 8:28 - 8:35: leerlingen met achternaam G t/m K
- 8:36 - 8:43: leerlingen met achternaam L t/m R
- 8:44 - 8:50: leerlingen met achternaam S t/m Z

Fysieke lessen

Tijdens de lessen op school zitten de leerlingen verdeeld over 2 lokalen (en bij grote klassen wellicht een deel op de gang rondom het lokaal) de gehele tijd op dezelfde plek. Zij volgen de volgende lessen:

1. 45 minuten mentorles
2. 45 minuten vakles
3. 45 minuten vakles
4. 45 minuten toetsmoment (optioneel - alleen als een docent een toets geboekt heeft)

Hieronder staan de lessen die fysiek aangeboden worden:

klas	Mentoruur	Les A	Les B	Les C	Les D	optionele toets
klas 1	Mentor (2x)	Nederlands	Engels	Wiskunde	M&N	Toets (2x)
klas 2h	Mentor (2x)	Nederlands	Engels	Wiskunde	M&N	Toets (2x)
klas 2v	Mentor (2x)	Nederlands	Engels	Wiskunde	Duits	Toets (2x)
klas 3h	Mentor (2x)	Nederlands	Engels	Wiskunde	Economie	Toets (2x)
klas 3v	Mentor (2x)	Nederlands	Engels	Wiskunde	Economie	Toets (2x)
klas 4h	Mentor (2x)	Nederlands	Engels	Dalton	Dalton	Toets (2x)
klas 4v	Mentor (2x)	Nederlands	Engels	Dalton	Dalton	Toets (2x)
klas 5v	Mentor (2x)	Nederlands	Engels	Dalton	Dalton	Toets (2x)

De lestijden voor de fysieke lessen zijn:

	ma/di/wo/vr			donderdag	
lesuur	aanvang	einde		aanvang	einde
1	08:50	09:35		08:50	09:35
2	09:35	10:20		09:35	10:20
3	10:20	11:05		10:20	11:05
4	11:05	11:50		11:05	11:50

5	13:30	14:15		11:50	12:35
6	14:15	15:00		12:35	13:20
7	15:00	15:45		13:20	14:05
8	15:45	16:30			

We kunnen voor de reguliere lessen gebruik maken van de lokalen:

verdieping					
1					
2	2.01 - 2.02	2.05 - 2.06			
3	3.01 - 3.02	3.05 - 3.06	3.07 - 3.08	3.09 - 3.10	3.12 - 3.13
4	4.01 - 4.02	4.05 - 4.06	4.07 - 4.08	4.09 - 4.10	4.11 - 4.12

Rooster

Er wordt op dit moment hard gewerkt aan het rooster. Zodra er informatie gepubliceerd kan worden, zal dit gebeuren via Zermelo. De roostermakers zijn nog in gesprek met collega's om mogelijk te schuiven met roostervrije dag(del)en. De roosters worden zo dadelijk gepubliceerd en het lokalenrooster volgt later.

Verdeling over de lokalen

Vanuit de school wordt er een verdeling van de leerlingen over de lokalen gemaakt. De leerlingen zijn verplicht zich aan deze indeling te houden. Op het moment dat het rooster gepubliceerd wordt, wordt ook de indeling van de klassen kenbaar gemaakt.

We verdelen de leerlingen over de lokalen op alfabet van voornaam. De leerlingen met dyslexie en dus extra tijd bij toetsen, worden in één lokaal ingedeeld, zodat hun klasgenoten weg kunnen als zij klaar zijn met de toets.

Online lessen

Door de school worden de online lessen met ingang van het nieuwe lesgeven ingeroosterd. Voor de online lessen gebruiken we de reguliere beschikbaarheid. Op deze manier ontstaat ook meer flexibiliteit m.b.t. clustergroepen.

We hanteren onderstaande lestijden (gelijk aan wat we sinds 11 mei gebruiken)

1. 09:00 uur - 09:45 uur
2. 09:45 uur - 10:30 uur

3. 10:30 uur - 11:15 uur
4. 11:15 uur - 12:00 uur
pauze (30 min)
5. 12:30 uur - 13:15 uur
6. 13:15 uur - 14:00 uur
7. 14:00 uur - 14:45 uur

Bewegen

De LO lessen worden extern gegeven, dus daar hoeven we geen rekening te houden met de bezetting in de school.

Cultuur

De lessen Beeldende vorming en drama gaan online verder. Voor de lessen CKV in de bovenbouw zoeken we een moment in de week waarop leerlingen op school langs kunnen komen.

Donderdagmiddag

De komende weken gebruiken we de donderdagmiddag als overlegmoment op school. Voor deze middagen hebben we een indeling gemaakt met als doel dat collega's in gesprek gaan over de onderwijsplannen voor komend schooljaar.

Bijlagen

- Bijlage 1: Het onderwijs gaat stap voor stap weer open
<https://www.rijksoverheid.nl/documenten/publicaties/2020/05/19/poster-het-onderwijs-gaat-stap-voor-stap-weer-open>
- Bijlage 2: Basisregels voor iedereen
<https://www.rijksoverheid.nl/documenten/publicaties/2020/05/19/factsheet-basisregels-19-mei-2020>
- Bijlage 3: Regels in onze school en op het schoolterrein
https://www.vo-raad.nl/system/downloads/attachments/000/000/951/original/Posters_protocollen_VO_school_en_terrein.pdf?1590500287
- Bijlage 4: Regels in onze school
https://www.vo-raad.nl/system/downloads/attachments/000/000/953/original/Posters_protocollen_VO_school.pdf?1590500486
- Bijlage 5: Regels in het lokaal
https://www.vo-raad.nl/system/downloads/attachments/000/000/952/original/Posters_protocollen_VO_klas.pdf?1590500375

Bijlage 1: Het onderwijs gaat stap voor stap weer open

Het onderwijs gaat **stap voor stap** weer open.

2 juni

voortgezet onderwijs

- › Alle kinderen gaan naar school.
- › Leerlingen en onderwijspersoneel houden 1,5m afstand.
- › In de praktijk zullen niet alle leerlingen tegelijk op school zijn.

voortgezet speciaal onderwijs

- › Alle kinderen gaan naar school.
- › In het vso geldt ook dat er zoveel mogelijk 1,5 m afstand gehouden moet worden tussen leerlingen en onderwijspersoneel.
- › Voor het vso is meer maatwerk nodig om afstand te bewaren. Daarom geldt deze afstand zoveel als mogelijk.
- › Voor het leerlingenvervoer wordt gewerkt aan een richtlijn.

15 juni

mbo

- › Het mbo gaat beperkt open voor praktijklessen en toetsing (naast examens die al doorgingen).
- › Studenten en onderwijspersoneel houden 1,5m afstand.

hoger onderwijs

- › Het hoger onderwijs gaat beperkt open voor praktijklessen, examens en tentamens.
- › Studenten en onderwijspersoneel houden 1,5m afstand.

8 juni

basisonderwijs

- › Het basisonderwijs gaat weer volledig open.
- › Alle kinderen gaan naar school.

buitenschoolse opvang

- › De bso gaat weer volledig open.
- › Ouders kunnen gebruikmaken van de normale dagen volgens hun contract.

Scholen in het speciaal onderwijs en speciaal basisonderwijs zijn vanaf 11 mei volledig open.



- › Leerlingen, studenten en onderwijspersoneel met klachten blijven thuis.
- › Leerlingen en onderwijspersoneel basis- en voortgezet (speciaal) onderwijs kunnen laagdrempelig getest worden.



- › Leerlingen komen zoveel mogelijk met eigen vervoer naar school.
- › Onderwijspersoneel en studenten beperken het reizen met openbaar vervoer en vermijden de spits.

**alleen samen krijgen we
corona onder controle**

Bijlage 2: Basisregels voor iedereen



Rijksoverheid

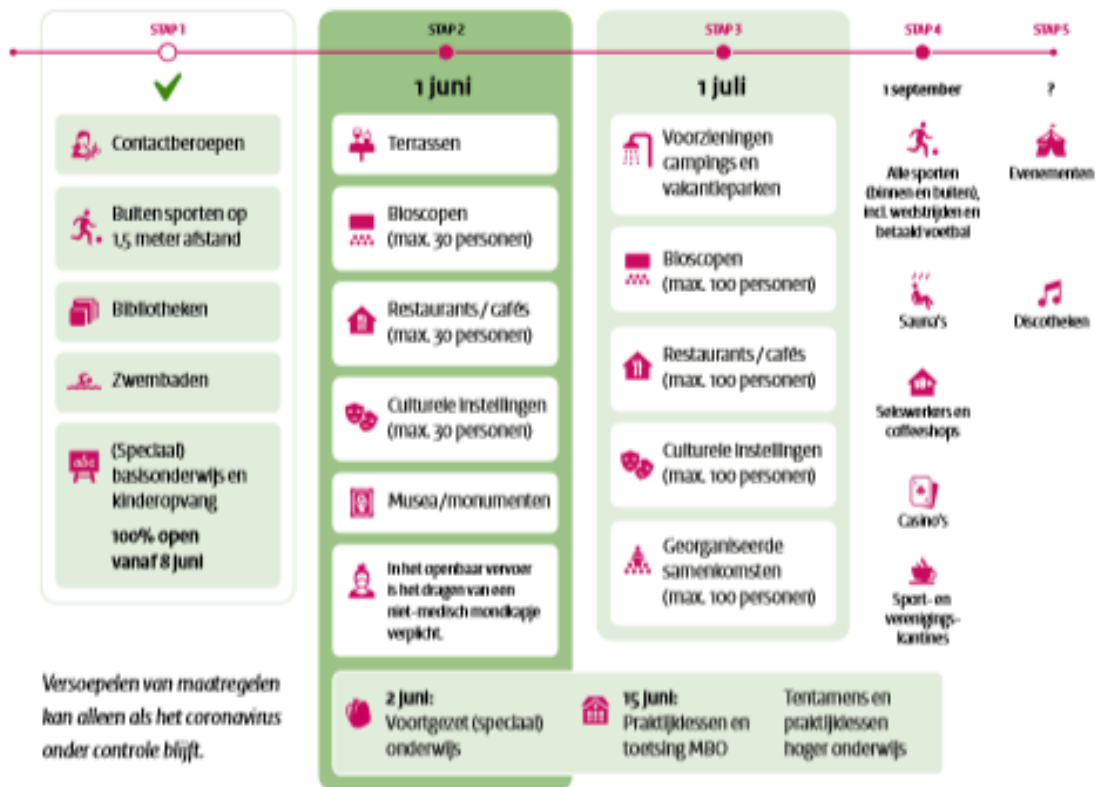
19 mei 2020

Basisregels voor iedereen

Blijf zo dicht mogelijk bij je huis? Dan moeten alle maatregelen handhaven.

-  Heb je klachten? Blijf dan thuis.
-  Werk zoveel mogelijk thuis.
-  Houd 1,5 meter afstand.
-  Vermijd drukte.
-  Was vaak je handen.

Stap voor stap - wat kan wanneer?



alleen samen krijgen we corona onder controle

Voorwaarden en meer informatie:
rijksoverheid.nl/coronavirus
 of bel 0600-1397

Bijlage 3: Regels in onze school en op het schoolplein



Rijksoverheid

Regels in onze school en op het schoolterrein

Voortgezet onderwijs

We kunnen op een goede manier naar school,
als iedereen het volgende doet:



Altijd 1,5 meter afstand:

- tussen leerlingen.
- tussen leerlingen en personeelsleden.
- tussen personeelsleden.



**Blijf niet hangen op het schoolplein.
Ga meteen naar binnen of naar huis.**



**Tijdens schooltijden blijven we op
het schoolterrein.**



**Kom op de fiets/scooter/brommer of
lopend naar school.**



**Leerlingen komen niet met het openbaar
vervoer.**

alleen samen krijgen we
corona onder controle

AOb •    VO RAAD

Meer informatie
rijksoverheid.nl/coronavirus
of tel 0800-1351

Bijlage 4: Regels in onze school



Rijksoverheid

Regels in onze school

Voortgezet onderwijs

We kunnen op een goede manier naar school,
als iedereen het volgende doet:



Altijd 1,5 meter afstand:

- tussen leerlingen.
- tussen leerlingen en personeelsleden.
- tussen personeelsleden.



Hygiëneregels:

- Was vaker je handen.
- Schud geen handen.
- Hoest en nies aan de binnenkant van je elleboog.
- Gebruik papieren zakdoekjes.
- Zit niet aan je gezicht.



Veilig naar school:

- Kom op de fiets/scooter/brommer of lopend naar school.
- Leerlingen komen niet met het openbaar vervoer.



Leerlingen en personeel blijven thuis bij:

- Neusverkoudheid, hoesten, moeilijk ademen/benauwdheid of koorts boven 38°C.
- Blijf ook thuis als een gezinslid koorts heeft boven 38°C en/of benauwdheidsklachten.
- 24 uur geen klachten = weer naar school.



Risicogroepen

Leerlingen en onderwijspersoneel in de risicogroep kunnen thuisblijven. Overleg hierover met de school.

alleen samen krijgen we
corona onder controle

AOb    VOORAAD

Meer informatie
rijksoverheid.nl/coronavirus
of tel 0800-1351

Bijlage 5: Regels in het klaslokaal



Rijksoverheid

Regels in het klaslokaal
Voortgezet onderwijs

**We kunnen op een goede manier naar school,
als iedereen het volgende doet:**



Altijd 1,5 meter afstand:

- tussen leerlingen.
- tussen leerlingen en personeelsleden.
- tussen personeelsleden.



Handen wassen als je binnenkomt.



**Zelf tafels/werkplekken en
gereedschappen schoonmaken als je
binnenkomt.**



Werkplekken op 1,5 meter afstand.

**alleen samen krijgen we
corona onder controle**

Meer informatie
rijksoverheid.nl/coronavirus
of bel 0800-1351