



Wolfert Lansing

Openbare school voor vmbo/mavo/havo | Lansingerland

PROTOCOL

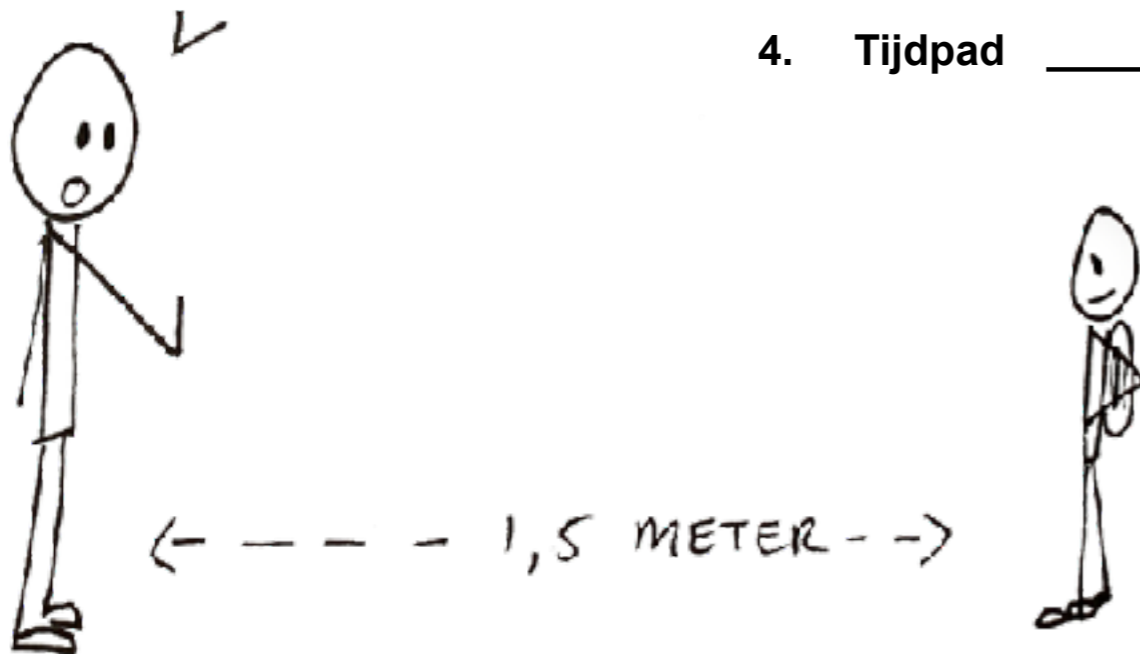
START WOLFERT LANSING



INHOUDSOPGAVE

Inleiding	_____	2
1. Onderwijs aan alle leerlingen	_____	3
1.1 Voorschriften	_____	4
1.2 Voorzieningen	_____	4
1.3 Dagelijkse hygiëne en reiniging	_____	5
1.4 Ziekmelden	_____	5
1.5 RIVM-regels	_____	6
2. Uitgangspunten bij het rooster	_____	7
3. Plattegrond Wolfert Lansing	_____	8
4. Tijdpad	_____	9

MAAR WEL MET
AANGEPASTE REGELS



Inleiding

Tijdens de persconferentie van de minister president, d.d. 19 mei, is aangekondigd dat de scholen voor Voortgezet Onderwijs vanaf 2 juni weer gefaseerd open zullen gaan.

In een eerder bericht aan leerlingen en ouders is aangegeven dat Wolfert Lansing voor leerlingen pas op 8 juni open gaat.

De veiligheid en gezondheid van onze leerlingen en ons personeel staan hierbij voorop.

Vanuit de overheid is een protocol voor het Voortgezet Onderwijs ontwikkeld. Dit protocol is gebaseerd op de richtlijnen van het RIVM, de VO-raad en het kabinet.

Het protocol is geschreven op een situatie waarin het afstandscriterium van 1,5 meter voor iedereen van toepassing is!

In de praktijk betekent dit voor Wolfert Lansing dat steeds de helft van onze leerlingen tegelijkertijd op school aanwezig zal zijn. Alle leerlingen gaan dus volgens een aangepast rooster gespreid naar school. Om de druk op de publieke ruimte te beperken is het belangrijk dat niet alle leerlingen tegelijkertijd naar school komen.

Naar aanleiding van nieuwe inzichten dan wel nieuwe richtlijnen vanuit het kabinet en/of het RIVM kan dit protocol worden herzien.

In dit protocol wordt beschreven hoe Wolfert Lansing het onderwijs vanaf 8 juni gaat vormgeven.

Namens het personeel van Wolfert Lansing,

Arnold Koot
directeur Wolfert Lansing

PROTOCOL

START
WOLFERT
LANSING

1. Onderwijs aan alle leerlingen

Alle leerlingen moeten de gelegenheid krijgen om weer zoveel mogelijk onderwijs op hun school te volgen. Wolfert Lansing geeft - met dit protocol als richtlijn - zelf invulling aan de organisatorische/ logistieke processen hiervan.

Het doel is dat leerlingen zoveel mogelijk het gebruik van het Openbaar Vervoer mijden. Wolfert Lansing verwacht dat alle leerlingen, lopend of op de fiets naar school komen. Het spreekt voor zich dat leerlingen ook door hun ouders naar school kunnen worden gebracht, uiteraard met inachtneming van de RIVM-regels en de eventuele aanwijzingen van de aanwezige BOA's en personeel van Wolfert Lansing.

1.1 Voorschriften

In dit protocol worden maatregelen beschreven die ervoor moeten zorgen dat Wolfert Lansing voor iedereen op een veilige manier onderwijs kan bieden en ontvangen.

De conciërge en alle beschikbare collega's zorgen voor rust binnen en buiten de school.

1.2 Voorzieningen

- Elke groep heeft een eigen plek in de fietsenstalling aangegeven middels aanwijsborden
- Buiten het schoolgebouw wordt er gewerkt met een markeringssysteem
- Op de bijgevoegde plattegrond is te zien dat Wolfert Lansing werkt met 6 ingangen
- In het gebouw zijn vaste looproutes aangegeven
- In en buiten de klaslokalen is reinigingsmateriaal aanwezig zodat de leerlingen de tafels/ stoelen kunnen reinigen
- In de klaslokalen en overige ruimtes die in gebruik zijn, is desinfecterende handgel aanwezig
- De leerlingen volgen altijd de aanwijzingen van het personeel op en houden zich aan de 1,5 meter-regel
- Elk lokaal is ingedeeld volgens de 1,5 meter-regel
- Tafels mogen niet worden verschoven
- De kantine en verkoopautomaten zijn gesloten
- De leerlingen mogen van huis meegenomen flesjes water drinken tijdens de lessen
- De leerlingen mogen niet eten in het schoolgebouw
- Alle deuren moeten, ook tijdens de lessen, open blijven staan
- Lockers mogen niet worden gebruikt door de leerlingen
- De schoonmaak van het schoolgebouw wordt dagelijks geïntensiveerd
- Kauwgom is ten strengste verboden



PROTOCOL

START
WOLFERT
LANSING

PROTOCOL

START
WOLFERT
LANSING



1.3 Dagelijkse hygiëne en reiniging

- Iedereen die deelneemt aan een les dient zijn/ haar handen te desinfecteren. Dit gebeurt middels de aanwezige voorzieningen
- In de klaslokalen is reinigingsmiddel ter beschikking zodat de leerling zijn/ haar stoel en tafel kan reinigen
- Er is per toiletblok 1 toilet beschikbaar, de rest wordt afgesloten
- Er hangt informatie over handen wassen bij de toiletten
- De kantine en verkoopautomaten zijn gesloten, water mag tijdens de lessen gedronken worden (zelf meebrengen naar school), eten mag niet!
- Leerlingen nemen zelf papieren zakdoeken mee naar school

1.4 Ziekmelden

Als een leerling klachten heeft zoals hoesten, niezen, verkoudheid of verhoging/ koorts dient de ouder/ verzorger de leerling ziek te melden en thuis te houden.

Bij de telefonische ziekmelding dient vermeld te worden welke klachten de betreffende leerling heeft:

- Hoesten
- Niezen
- Verkoudheid
- Verhoging of koorts

Uiteraard worden deze meldingen volledig vertrouwelijk behandeld. Ondergetekende bepaalt vervolgens of er naar aanleiding van de ziekmelding actie ondernomen dient te worden.

Zodra de betreffende leerling 48 uur aaneengesloten klachtenvrij is gebleven mag deze weer naar school komen.

Wanneer er binnen het gezin/ huishouden van de de leerling een lid van het gezin/ huishouden koorts heeft (meer dan 38 graden) of als er een duidelijk vermoeden is van COVID-19, dan dient het hele gezin, dus ook de gezinsleden zonder klachten thuis te blijven.

1.5 RIVM - regels

De basisregels die voor iedereen gelden

- Was vaak je handen
 - 20 seconden lang met water en zeep, daarna handen goed drogen.
 - als je je neus hebt gesnoten
 - nadat je naar de wc bent geweest



- Hoest en nies in de binnenkant van je elleboog
- Gebruik papieren zakdoekjes om je neus te snuiten en gooi deze daarna weg
- Schud geen handen
- Houd 1,5 meter afstand (2 armlengtes) van anderen, door 1,5 meter afstand te houden is de kans kleiner dat mensen elkaar besmetten
- Reis zo veel mogelijk lopend of met de fiets

De RIVM-regels worden strikt gehandhaafd. Wie zich niet aan de regels houdt, wordt direct naar huis gestuurd!

PROTOCOL

START
WOLFERT
LANSING



PROTOCOL

START
WOLFERT
LANSING

2. Uitgangspunten bij het rooster

- De leerlingen volgen de lessen in een vast lokaal (Clustergroepen in leerjaar 3 kunnen hier een uitzondering op zijn!)
- De lesgevende docenten wisselen van lokaal
- Het rooster van uw kind/ van jullie is te vinden in het roosterprogramma Zermelo
- Leerlingen volgen onderwijs op school met een maximum van 4 uren per dag
- Voor leerjaar 1 en 2 geldt dat zij zoveel mogelijk in de ochtend les hebben en voor leerjaar 3 zoveel mogelijk in de middag
- Alle dagen zijn lesdagen (ook de donderdagmiddag)
- Elke klas wordt opgesplitst in 2 groepen van maximaal 12 leerlingen. Voor leerjaar 1, 2 en 3 worden deze groepen als volgt omschreven: 1A1 & 1A2, 1B1 & 1B2, enz.
- Het uitgangspunt blijft de weektaak in Google Classroom met de deadlines.

- De lessen die gedurende deze laatste schoolperiode niet gegeven worden zijn:
 - Beeldende Vorming
 - Burgerschapsvorming
 - Drama
 - Global Studies
 - Lichamelijke Opvoeding
 - LOB
 - Technology
 - Bijzondere gevallen: 1B volgt geen Duits, 2D/E volgt geen Economie

Lestijden

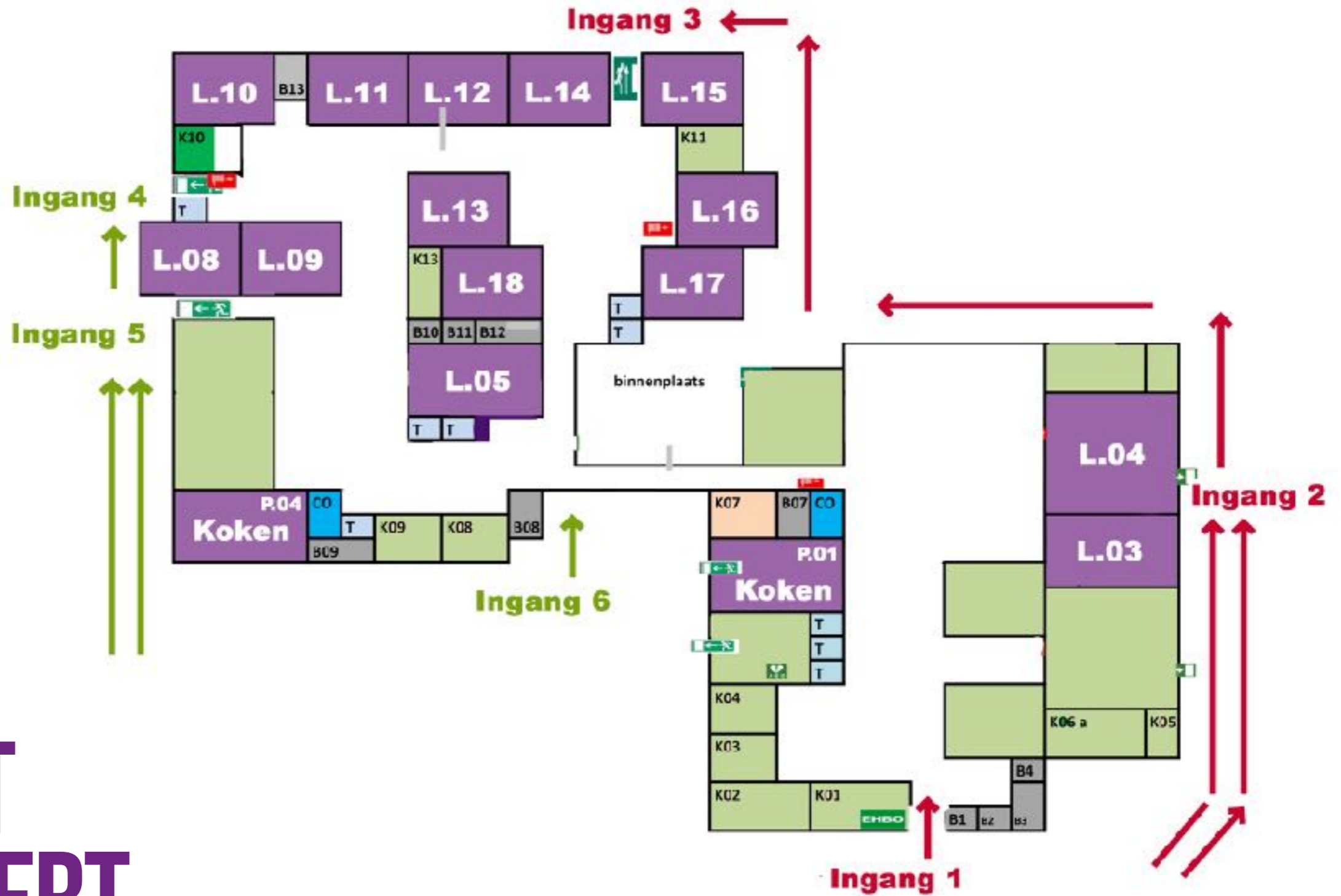
Voor de leerlingen van leerjaar 1 en 2 zijn zoveel mogelijk lessen in de ochtend en voor leerjaar 3 in de middag gepland. De lestijden zijn als volgt:

Lesuur 1: 08.15 - 09.00 uur
Lesuur 2: 09.00 - 09.45 uur
Lesuur 3: 09.45 - 10.30 uur
Lesuur 4: 10.30 - 11.15 uur

Lesuur 5: 12.00 - 12.45 uur
Lesuur 6: 12.45 - 13.30 uur
Lesuur 7: 13.30 - 14.15 uur
Lesuur 8: 14.15 - 15.00 uur
Lesuur 9: 15.00 - 15.45 uur

Let op: Ook de donderdagmiddag is nu een lesmiddag!

3. Plattegrond Wolfert Lansing



PROTOCOL

START
WOLFERT
LANSING

4. Tijdpad

Weeknr.	Datum	Leerjaar 1 en 2	Leerjaar 3
23	1 - 5 juni	Weektaak 23 -Thuisonderwijs	Weektaak 23 -Thuisonderwijs Eindexamen Vergaderingen en examenuitslag Testen scenario opstart personeel
24	8 - 12 juni	Weektaak 24 - Les op school	Weektaak 24 - Les op school
25	15 - 19 juni	Weektaak 25 - Les op school	Weektaak 25 - Les op school
26	22 - 26 juni	Weektaak 26 - Les op school	Weektaak 26 - Les op school
	26 juni	Aangepast rooster	PTA toetsweek leerjaar 3D & 3E (3 toetsen)
27	29 juni - 3 juli	Weektaak 27 - Les op school	PTA toetsweek leerjaar 3 - 3A - ma / di / wo 2 toetsen per dag - 3BC - ma / di / wo 2 toetsen per dag - 3D&E - ma / di / wo / do 2 toetsen per dag
28	6 - 10 juli	Weektaak 28 - Les op school	6 juli - aanvragen herkansingen Herkansing 1 (periode 3) + herkansing 2 (= de Joker-herkansing)
29	13 juli 14 juli 15 juli 16 juli 17 juli	Geen les Rapportbesprekingen Boeken inleveren / rapport ophalen Geen les / rapport ophalen Einde schooljaar - school dicht voor leerlingen- start zomervakantie	Geen les Rapportbesprekingen Boeken inleveren / rapport ophalen Geen les / rapport ophalen Einde schooljaar - school dicht voor leerlingen- start zomervakantie
30		Zomervakantie	